



1974
Vanuit het in 1974 opgerichte Jongerenbegeleidingscentrum wordt een residentiële groepswerking – volgens het zelfhulpconcept – opgestart op een boerderij in Mendonk. De eerste erkenning als **therapeutische gemeenschap** (TG) volgt in 1975.



1995
Sleutelreinen (Hein Roethofprijz, 1995) met als doel een aanzet te zijn tot het opstarten van een drugbeleid op school. Concept in functie van schoolreizen (informatieve voordracht, begeleidende brochure gekoppeld aan drugpreventie-gesprek tijdens de treinrit).



2010
Affiche in De Standaard. Ook als kinderen drugs gebruiken hebben ouders heel wat meer invloed op hun kinderen dan ze zelf denken of vermoeden. De Sleutel lanceerde deze affiche om **het preventieve gesprek thuis** op gang te krijgen. In 2018 namen we opnieuw deel aan de DS Solidariteitsprijs. De affiche "Switch off" had tot doel om het ganse gezin stil te doen staan bij schermgebruik en kaderde ook in een preventie-aanbod.



2019
Community Reinforcement Approach (CRA) is een methodiek die zorgt voor een hoopvolle kijk binnen de verslavingszorg. Het doel is plezier hebben in het leven zonder drugs te hoeven gebruiken. In deze methodiek ligt de focus op wat mensen graag willen. CRA leert hoe we als hulpverleners de cliënt kunnen ondersteunen in het ontwikkelen van een alternatieve levensstijl die in de plaats komt van de verslaving. Sedert 2019 volgen reeds 112 mensen de basistraining.



1980
Lesmap over **drugpreventie**, een leven zonder drugs; nabespreking bij toneelstuk Moeder hasjes is de beste, van Dario Fo.



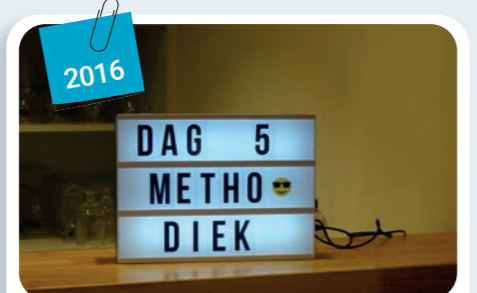
1998
Opstart sociale werkplaats in Sleidinge en Merelbeke.



1999
Klippen omzeilen, terugvalpreventie voor polydrugverslaafden



2012
Preventie krijgt **erkenning als terreinorganisatie** voor training leerkrachten.



2016
De TG in Merelbeke vernieuwt het zorgaanbod: clean leven via **therapie, educatie én werk**. Het herstel van verslaving wikkelt zich veel minder af binnen de muren van de TG. De vermaatschappelijking van de zorg had een toename van de zorgzwaarte tot gevolg in de residentiële behandelsettings. Dit resulteerde ook in onze tweede TG in een transitie: de Therapeutische Gemeenschap voor **Dubbel Diagnose versie 2.0** is geboren. Het individuele handelplan wordt vanaf 2017 uitgewerkt op basis van het CRA-model.

- Pionieren
- Consolideren
- Vernieuwen



1982
Eerste RIZIV-erkenning CIC De Ark en opstart eerste ambulante methadonprogramma



2002
Studie naar de **haalbaarheid van Zorgboerderijen** in Vlaanderen (2002)



2005
Grensoverschrijdend **onderzoek zoekt naar verklaringen voor druggebruik** (Euregio). Leerlingenbevraging. Materiaal vanuit de dienst wetenschappelijk onderzoek dat helpt om het eigen beleid bij te sturen en advies naar de overheid te formuleren. Dit periodiek onderzoek bevestigt hoe belangrijk het voorbeeldgedrag van ouders is en geeft opnieuw aan dat onze jongeren het gebruik bij andere tieners vaak sterk overschatten.



2013
Periodieke patiëntenbevraging. Vanaf 2013 neemt De Sleutel – als eerste in de verslavingszorg – consequent deel aan het Vlaams Indicatorenproject voor Patiënten en Professionals (afgekort als VIP²), dat samen met de diverse actoren in de GGZ kwaliteitsindicatoren wil bepalen. Van hieruit wordt de Vlaamse Patiëntenpeiling gelanceerd waaraan we vanaf 2017 jaarlijks deelnemen.



2020
Onze elektronische patiëntenadministratie en -registratie krijgt een forse upgrade, we schakelen over naar een digitaal geïntegreerd patiëntendossier. Aanmeldingen, cliëntafspraken, het inhoudelijk zorgdossier, medicatieschema's, laboresultaten, kassa, facturatie, boekhouding, ... Voortaan zit alles vevat in één softwarepakket. Een figuurlijke kwantumsprong.



2020
Blended care in ontwikkeling: het gebruik van beeldbellen en ondersteunende digitale tools kwam in een stroomversnelling in tijden van corona. Vandaag is er ook een financiële tegemoetkoming voor dit soort online contacten.



1982
Ambulante hulp. Opstart werking in Berchem en Deurne in gebouw jeugdwerk. Eigenlijke opstart dagcentrum in Antwerpen op 1 september 1989 en Gent en Brugge (1992).



2007
Unplugged voor de eerste graad middelbaar is het eerste preventieprogramma in Europa dat wetenschappelijk getest is op zijn effectiviteit door EU-Dap (European Drug Abuse Prevention). Concreet gebeurde dit bij 7.079 leerlingen in zeven verschillende landen.



2014
TOPspel, methodiek (ism Thomas More Antwerpen) voor lager onderwijs om storend gedrag in de klas te voorkomen. Flexibel te integreren in bestaande lessen. Het gaat uit van de kracht van het positief ondersteunen van leerlingen, positieve groepsdruk, het negeren van negatief gedrag en het belonen van positief gedrag. Dit alles in een aantrekkelijke spelvorm. Nog steeds actueel dankzij actief coachingstraject en een nieuwe implementatiegids.



2020
De Zorgwijzer is een visuele weergave van het zorgproces rond en met de cliënt binnen een context van verregaande multidisciplinaire en transmurale samenwerking. De Zorgwijzer stelt de zorgnoodbepaling van de unieke cliënt en diens onmiddellijke context centraal.



2023
Klinisch Forum werkt visie uit op basis van multidisciplinaire richtlijn "Naasten sterker betrekken in de GGZ".



1985
De drugtelefoon opereerde vanuit CIC De Ark en beantwoordde 24 uur op 24 uur je vragen in verband met problemen rond drugs, alcohol en medicatie. Het telefoonteam was samengesteld uit een arts, familiewerker, maatschappelijk werker een psycholoog en verschillende ex-verslaafden



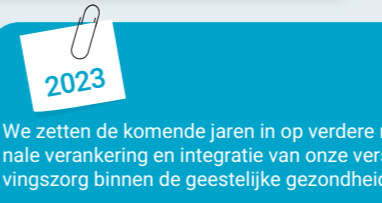
2009
Op abstinente gerichte behandeling voor drugverslaafde adolescenten op basis van **Contingency Management**. Het CM-project in Mechelen had tot doel therapietrouw verbeteren en druggebruik verminderen tijdens de behandeling. De methodiek motiveert tot het nemen van verantwoordelijkheid, door op korte termijn een tastbare beloning te geven voor een concrete vermindering in druggebruik.



2016
De implementatie van **sport als middel** voor een succesvolle re-integratie van kansengroepen Handboek ism met Politeia. Overzicht van goede praktijken, drempels en valkuilen. Draaiboek opgesteld ter inspiratie van organisaties die een duurzaam sportbeleid nastreven.



2023
Take it Personal! preventie van middelensmisbruik bij **jongeren uit het BUSO**, een pilootproject.



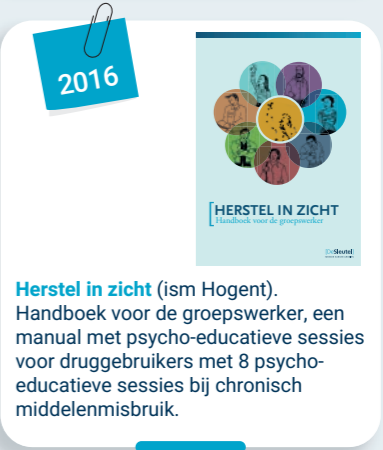
2023
We zetten de komende jaren in op verdere regionale verankering en integratie van onze verslavingszorg binnen de geestelijke gezondheidszorg.



1987
De campagne **"Drugs praat erover"** had tot doel het taboe rond middelengebruik doorbreken.



2008
Cannabis schadelijker dan we met zijn allen dachten? Stevig **onderbouwd standpunt** van een werkgroep binnen De Sleutel (o.l.v. dr Anne Van Duyse) waarmee actief aandacht werd gevraagd in de pers.



2016
Herstel in zicht (ism Hogent). Handboek voor de groepswerker, een manual met psycho-educatieve sessies voor druggebruikers met 8 psycho-educatieve sessies bij chronisch middelensmisbruik.



2022
CIC wordt DOC: onze afdeling in Wondelgem voert een naamswijziging door. De werking van het Crisisinterventiecentrum (CIC) had 42 jaar op de teller, maar de vlag dekte de lading niet meer. Met de nieuwe naam Detox & Oriëntatiecentrum (afgekort DOC) zetten we in de etalage wat we effectief doen: detox en oriëntatie.

